




# Vive Guaviare

Catalogue

2024



A photograph of a natural rock archway in a cave. The archway is made of dark, textured rock. Through the arch, a bright sky with a rainbow is visible. The rainbow is positioned in the lower right quadrant of the arch. The sky is filled with white and yellow clouds. In the foreground, there are several palm trees with long, dark fronds. The overall scene is a natural wonder, likely a cave entrance or a natural rock formation.

Le département du Guaviare dévoile des paysages et des cultures en dehors des sentiers habituels de l'offre touristique en Colombie.

Laissez-vous fasciner devant des peintures pariétales de plus de 12000 ans d'antiquité; rencontrez les *Macarenias* qui embellissent les ruisseaux; naviguez entouré de dauphins roses; parcourez des sentiers dans des forêts, des savanes et diverses structures rocheuses sous forme de villes, de ponts, de tunnels et bien d'autres qui n'attendent que d'être recréées au loisir; rafraîchissez-vous dans des puits, des lacs et des cascades aux eaux de toutes les couleurs, tout comme la vaste diversité environnante; contemplez les majestueux couchers de soleil...

...et bien plus.

# Nous sommes ...



Une équipe interdisciplinaire de guides, conducteurs, paysans, indigènes, professionnels en divers domaines, des gens qui partagent l'amour pour la région et le désir d'offrir la meilleure attention aux gens qui nous visitent.

... une destination récente pour le tourisme avec une grande richesse naturelle et culturelle par la grande biodiversité et la présence d'importants vestiges archéologiques. Au carrefour des bassins de l'Orénoque et de l'Amazon, Guaviare fait partie de la région amazonienne de la Colombie.

Nous travaillons avec les communautés rurales pour qui le tourisme durable représente une alternative productive dans les processus de construction de paix et de substitution de cultures.

Prendre soin de la nature, la préserver et la respecter est fondamental. Nous nous réglons par le principe de tolérance envers chaque espèce, soit elle araignée, crapaud, lézard, scorpion, couleuvre, oiseau, mammifère, plante ou tout autre habitant du territoire.

Nous vous invitons à partager ce principe et à respecter les normes de cohabitation essentielles à continuation:

- ~ Harmonie et respect de l'environnement.
- ~ Respect des traditions et de la culture locale.
- ~ Tolérance envers la diversité, la culture, la race et les goûts des autres voyageurs. Nous sommes tous différents.
- ~ Interdiction de posséder ou d'introduire, de consommer ou de vendre des substances stupéfiantes ou psychotropes ainsi qu'avec l'alcool dans les excursions.

Nous nous réservons le droit d'entrée et de permanence à toute personne allant contre ces principes et normes.

# Expériences d'une journée

La distance et le temps nécessaire pour les réaliser font qu'une journée soit à peine suffisante pour bénéficier au maximum.

Ça commence tôt le matin et finit le soir.



## Cerro Azul, Art Pariétal

La communauté paysanne s'est organisée pour guider la visite du plus grand complexe d'art pariétal millénaire de la région. C'est un circuit qui passe par 4 grands murs de pictogrammes, par une caverne de 210 mètres et qui aboutit à un merveilleux belvédère sur l'immensité de la forêt tropicale.



## Raudal del Guayabero, Art Pariétal

Pour accéder à ce mur d'art pariétal il faut faire une traversée en bateau par les rapides Angosturas II, formés dans le canon du fleuve Guayabero. Le parcours est complété par la visite du plus beau mirador de la région. Vous aurez aussi la possibilité de vous rafraîchir dans la petite chute d'eau de la Grotte de l'Amour.

*\* Par des raisons de sécurité, la traversée en bateau et le bain dépendront du débit du fleuve.*



## Lagune Damas de Nare, Dauphins Roses

Géré par des familles paysannes, ce projet est encadré dans le tourisme rural durable. On y accède après une belle promenade dans la forêt, soit à pied, soit en bateau en temps des pluies. Les hôtes nous emmènent visiter les dauphins roses de l'Amazon, *Inia geoffrensis*.

*\* Activité accessible en 4x4 ou bateau rapide.*



## Villages de Paix et Thermes d'El Retorno

Le tourisme de paix créé suite aux accords de 2016 fait possible la visite d'anciens Espaces Territoriaux de Formation et Réincorporation (ETCR) à Colinas et à Charras. Après avoir rendu les armes, les anciens combattants nous montrent leurs nouveaux villages, leurs projets productifs, la réplique du mode de vie des anciens campements et nous emmènent à travers des sentiers écologiques avec la possibilité d'aller prendre un bain aux thermes.

**IMPORTANT :** Pendant les mois secs (de décembre à mars) les parcours par les corps d'eau et les options de baignade dépendent des niveaux des eaux et des orientations des autorités environnementales

# Expériences courtes

Si vous n'avez pas assez de temps, ces visites vous laisseront un beau souvenir de la région et le désir de retourner.

Combinez-en deux pour compléter une journée d'expériences.



## Rivières Colorées

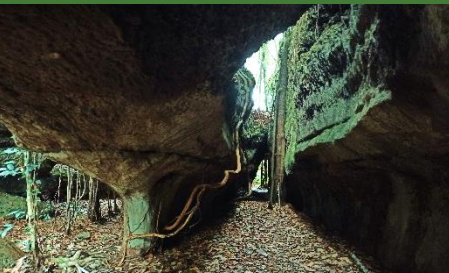
Cano Sabana et Rincon de los Toros sont deux ruisseaux colorés grâce à la plante aquatique endémique *Macarenia clavigera*. Au-delà de la promenade contemplative, vous aurez aussi l'option de prendre un bain dans des eaux cristallines du Plateau de La Lindosa.

*\* Activité possible entre la fin mai et le début décembre*



## Porte d'Orion

Grâce à sa beauté et sa grandeur, cette formation rocheuse du piémont du Plateau de La Lindosa est devenue un symbole du département. Le sentier écologique qui borde les rochers passe par la grotte Le Frigo et autour de la formation.



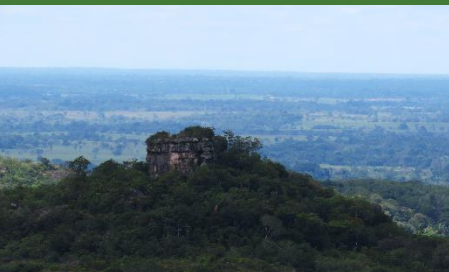
## Tunnels Naturels

Il s'agit d'un parcours entre savanes et formations rocheuses aux formes variés tel un musée de sculptures en plein air; des labyrinthes et des cavernes qui ressemblent à des décors de science-fiction. Avec des échantillons d'art pariétal et possibilité de baignade au Jacuzzi.



## Puits Naturels

Le sentier longe le ruisseau La Esperanza, passe par la cascade de l'Amour et aboutit sur une série de piscines dans les rochers. Certaines sont profondes de plus de 3 mètres. Un parcours pour s'amuser avec l'eau dans tous les coins.



## Villa Marcela

Une propriété qui offre des promenades combinant différents aspects propres au Plateau de La Lindosa: formations rocheuses, belvédères, animaux, plantes, eau et un accueil inoubliable des propriétaires. Option de baignade.



## Ponts Naturels

Promenade au long de savanes et de structures formées dans les rochers. Il s'agit de 3 ponts sculptés par l'eau que l'on peut visiter depuis la base jusqu'à la partie supérieure.

## Nuevo Tolima, Art Pariétal

Au lieu-dit de Nuevo Tolima on peut admirer un beau mur d'art pariétal millénaire à côté d'un charmant point de vue sur le mont El Capricho. On y accède après une courte marche au milieu de savanes et d'une forêt tropicale.



## Propriété El Paraiso

Cette famille paysanne a fait un vrai pari sur la durabilité environnementale et nous accompagne dans une promenade mémorable au milieu d'une forêt tropicale de galerie en très bon état de conservation. Le sentier passe par 3 cascades : Arc-en-ciel, « La Guacaba » et le Saut du Taureau, le choix est ouvert pour se baigner et admirer les rideaux d'eau des deux côtés.



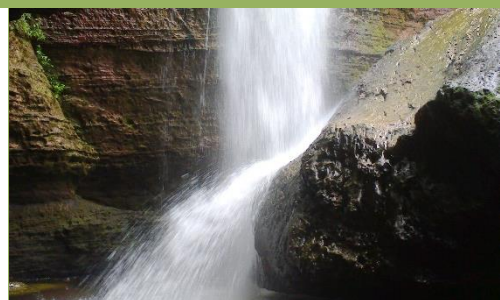
## Cavernes Rupicoles

Charmante promenade écologique au long de formations rocheuses dans le plateau de La Lindosa. Lorsqu'on se balade dans la propriété El Bambu, on peut avoir la chance d'observer le photogène et rare *Rupicola rupicola* ou Coq-des-roches Orange.



## Cascade Las Delicias

Un parcours de courte durée dans la campagne et au milieu d'une forêt nous mène vers une belle cascade de 27 m de hauteur. On peut faire un tour dans la partie haute juste avant la chute et aussi dans la partie basse, question de prendre un bain.



## Ville en Pierre

La nature et la sédimentation ont recréé le tracé d'une ville entourée de belles prairies qui abritent le plus beaux exemplaires de la Fleur du Guaviare *Paepalanthus chiquitensis*, fleur insigne de la région.



## Laguna Negra - Playa Guio

Cela fait des années que des communautés paysannes offrent cette belle randonnée aquatique par les eaux mystérieuses du ruisseau Cano Negro débouchant sur la magnifique lagune. Un autre endroit qui invite à la baignade.



## Conseils

On déconseille la consommation directe de l'eau des robinets et des sources.

Ne pas jeter de déchets par terre ni dans les sources hydriques. S'il n'y a pas de lieu spécifique pour les déposer, donnez-les au guide.

Le climat au Guaviare est chaud et humide toute l'année, le soleil y tape fort. Les pluies (selon l'époque) peuvent être très généreuses allant jusqu'aux tempêtes électriques. Ainsi, il faut prévoir:

- ~ Apportez une gourde pour recharger de l'eau.
- ~ De la crème solaire et anti-moustiques, de préférence aux labels éco.
- ~ Chapeaux, casquettes, foulards, visières, lunettes de soleil et autres protections pour l'exposition des yeux et de la tête.
- ~ Chemises aux manches longues et pantalons longs.
- ~ Chaussures fermées pour l'eau ou, si possible, avec des semelles antidérapantes.
- ~ Tenues commodes pour la marche et pour le bain.
- ~ Tenues de rechange.
- ~ Lampe de poche ou de tête (torche du portable).

Il est recommandé de porter du liquide pour les pourboires et l'achat de l'artisanat, des souvenirs et des produits biotechnologiques transformés par les familles impliquées dans les activités autour du tourisme durable et communautaire.

## Transports

### Paravion

Depuis Bogotá. vols directs , compagnies Clicair et Satena, horaires variables.

### Par route

390 km depuis Bogota, la route passe par Villavicencio.  
290 km depuis Villavicencio, route goudronnée, sûre et en très bon état.

Services de bus, vans et taxis tous les jours.

Entre La Macarena et San Jose del Guaviare il y a 3 liaisons hebdomadaires en 4x4 collectifs.

## Hébergement

- ~ Hôtels
- ~ Maisons d'hôtes
- ~ Cabanes rurales
- ~ Camping

## Services Supplémentaires

### Activités d'observation d'espèces

- ~ Oiseaux
- ~ Primates

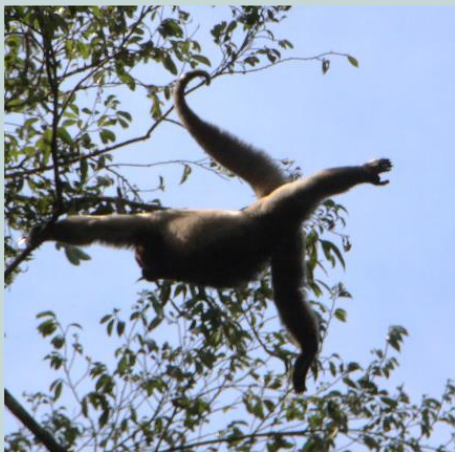
### Soirées culturelles

- ~ Échantillon de danse indigène accompagné de dégustation d'un plat de la cuisine amazonienne
- ~ Démonstration de la danse traditionnelle de la région, le Joropo (musique en direct au choix)

## Petits caractères

- ~ **Devis personnalisés.**
- ~ Guides hispanophones. Possibilité de guide en français ou anglais en supplément à convenir en avance.
- ~ Le prix ne comprend pas des frais ni des services non stipulés.
- ~ Le choix de logement dans des espaces ruraux peut entraîner des frais de transport supplémentaires pour certains plans.
- ~ Les réservations devront se réaliser 20 jours au préalable du jour 1 d'activités et seront confirmées par un versement minimal du 50% du prix total. Le restant sera payé, au plus tard, le jour 1 d'activités. Les frais bancaires seront à la charge du client.
- ~ Les annulations faites jusqu'au jour -15 seront remboursées au 100% moins frais bancaires. Entre le jour -14 et le jour -8, elles seront remboursées au 50% moins frais bancaires. À partir du jour -7 il n'y aura pas lieu de remboursement.
- ~ Le déroulement dans l'ordre des expériences choisies pourra varier en fonction des conditions logistiques à l'arrivée. On garantit cependant la réalisation de la totalité des parcours accordés sauf en cas d'événements de force majeure tels mauvaises conditions météorologiques, inondations, tremblements de terre, grèves et tout autre motif non imputable à notre service.
- ~ Les conditions du terrain varient. Les sentiers aux superficies rocheuses, boueuses et glissantes comportent des risques de chute.
- ~ Les randonnées oscillent entre 2 et 8 kilomètres. Le niveau de difficulté des sentiers ne dépasse pas 3 sur une échelle de 1 à 5 où 1 c'est le plus facile, apte pour toute personne sans condition particulière de santé.
- ~ On ne recommande pas les randonnées aux moins de 7 ans, ni aux femmes enceintes, ni aux personnes ayant une quelconque condition particulière de santé qui devra nous être informée au préalable.
  - \*Demandez à votre médecin s'il est d'accord avec la réalisation de ce type d'activités.
- ~ La présence de la plante *Macarenia clavigera* est saisonnière, habituellement entre fin mai et début décembre.
- ~ À Damas de Nare, la présence des dauphins roses *Inia geoffrensis* est permanente, cependant s'agissant d'espèces sylvestres on ne pourra garantir au 100% leur observation ou l'interaction.
- ~ Demandez un devis spécifique si vous souhaitez réaliser les parcours Raudal del Guayabero et/ou Damas de Nare en bateau depuis San Jose del Guaviare. Modalité conseillée aux groupes à partir de 9 personnes.





Nous sommes engagés avec le tourisme responsable avec les communautés et avec l'environnement.

Nous pratiquons le commerce équitable.

Conformément aux lois en vigueur:

Lois 679/2001 et 1336/2009 contre l'ESCE;  
Lois 17/1981 et 1333/2009 et Résolution 0584/2002 du patrimoine naturel;  
Lois 63/1983 et 1185/2008 du patrimoine culturel;  
Lois 1482/2011 et 1752/2015 contre tout acte de discrimination ou d'exclusion.

